

Carta dei Servizi Sanitari



Convenzionata S.S.N. Regione Sicilia



Indice degli argomenti

- 1** Indice
- 2** Premessa
- 3** Cos'è la Carta dei Servizi
- 4** Principi fondamentali
- 5** Prestazioni autorizzate
- 6** Politica, obiettivi e attività
- 7** Struttura organizzativa
- 8** Personale e metodologia operativa
- 9** Modalità di accesso
- 10** Percorsi terapeutici
- 11** Prestazioni convenzionate
- 12** Struttura
- 13** Qualità e tutela del cittadino
- 14** Ritiro copia cartella clinica
- 15** Servizi di supporto
- 16** Diritti e doveri del cittadino
- 17** Contatti e orari
- 18** Note



Premessa

Questa Carta dei Servizi è, innanzi tutto, la presentazione della nostra struttura, delle sue attività e delle prestazioni che siamo in grado di offrire. Non desideriamo che sia un documento fine a se stesso, ma uno strumento per accogliere al meglio tutti coloro che si rivolgono al nostro Centro, fiduciosi di trovarvi un supporto concreto per il superamento delle proprie difficoltà.

Il nostro obiettivo è che chiunque entri nel nostro Centro possa superare ogni sensazione di estraneità, sentendosi subito circondato da uno spirito di accoglienza e di profondo calore umano. Crediamo fermamente che la cura non possa prescindere dalla dignità della persona; per questo ci impegniamo a garantire una presa in carico globale, capace di valorizzare l'individuo nella sua interezza.

Attraverso questa Carta, desideriamo che l'assistito sia partecipe del proprio percorso e acquisisca maggiore consapevolezza dei propri diritti. Il vostro contributo, espresso attraverso segnalazioni o suggerimenti, è per noi prezioso: ci permette di individuare aree di miglioramento e di offrire un servizio sempre più qualificato e rispondente alle esigenze di ciascuno.

Vi invitiamo a consultare questo documento come una guida e come testimonianza della dedizione che noi dell'A.I.A.S. di Gela poniamo, ogni giorno, al servizio della collettività.

Il Presidente

Anna Maria Longo

Cos'è la Carta dei Servizi

La Carta dei Servizi è lo strumento con cui l'A.I.A.S. di Gela dà vita ai principi di trasparenza e vicinanza, consolidando un patto di fiducia quotidiano con i cittadini. Non è un semplice documento, ma l'impegno solenne che la nostra Associazione assume verso la collettività per garantire cure efficaci, eque e attente alla dignità di ogni persona.

Attraverso queste pagine, ogni cittadino può conoscere:

- **I servizi e le prestazioni** che il Centro mette a disposizione;
- **Le modalità di accesso** ai percorsi di cura e riabilitazione;
- **Gli standard di qualità** che ci impegniamo a onorare e migliorare costantemente;
- **I canali di ascolto** creati per accogliere valutazioni, suggerimenti o segnalazioni.

Questa Carta è un documento vivo, che si rinnova nel tempo per rispondere con sensibilità alle esigenze della persona e riflettere l'evoluzione della nostra struttura. L'obiettivo è rendere il cittadino protagonista del proprio percorso di cura, assicurandogli il diritto a un'informazione limpida, completa e immediata.

Fonti Normative

Il Centro opera in piena conformità alle direttive nazionali e regionali che tutelano i diritti dei cittadini e regolano l'assistenza sanitaria:

- **D.P.C.M. 27-01-1994**: principi sull'erogazione dei servizi pubblici.
- **D.P.C.M. 19-05-1995**: schema generale di riferimento della Carta dei Servizi Pubblici Sanitari.
- **Circolare Ministero della Sanità 2/95**: linee guida per l'attuazione della Carta dei Servizi nel Servizio Sanitario Nazionale.
- **Decreto Presidente della Regione 02-01-2006**: normative regionali di riferimento.
- **Piano Triennale Regione Sicilia**: interventi in favore delle persone con disabilità.

Principi fondamentali

L'attività dell'A.I.A.S. di Gela affonda le sue radici nei valori universali di solidarietà e rispetto della persona. La nostra missione è guidata da principi cardine che orientano ogni giorno l'operato dei nostri professionisti al servizio dei cittadini:

EGUAGLIANZA E PARI DIGNITÀ

L'Associazione garantisce i servizi a tutti, senza distinzione di sesso, razza, lingua o religione. Il nostro approccio supera ogni barriera, assicurando che ogni assistito riceva la medesima attenzione e cura, nel pieno rispetto della propria unicità e storia personale.

CONTINUITÀ DELLE CURE

Consapevoli dell'importanza della stabilità nei percorsi riabilitativi, assicuriamo la costanza delle prestazioni. Qualora si rendessero necessarie variazioni organizzative, la nostra priorità resta la riduzione dei disagi, garantendo una presenza solida e affidabile.

PARTECIPAZIONE E ASCOLTO

La collaborazione tra il Centro e il cittadino è una risorsa strategica. Incoraggiamo il dialogo costante con le famiglie: i vostri suggerimenti stimolano l'evoluzione dei nostri standard qualitativi, monitorati anche attraverso periodiche rilevazioni del grado di soddisfazione.

RISERVATEZZA E TUTELA DELLA SALUTE

Garantiamo il massimo rispetto della privacy in ogni fase del percorso terapeutico e gestionale. La struttura opera nel rigoroso rispetto dei protocolli di sicurezza previsti dalla legge, assicurando un ambiente protetto.

IMPARZIALITÀ E RISPETTO

L'erogazione delle prestazioni ispira ogni comportamento a criteri di giustizia e obiettività. I nostri operatori agiscono con cortesia e massima disponibilità, ponendo l'ascolto e il valore della dignità umana alla base di ogni interazione con i cittadini e le loro famiglie.

DIRITTO DI SCELTA

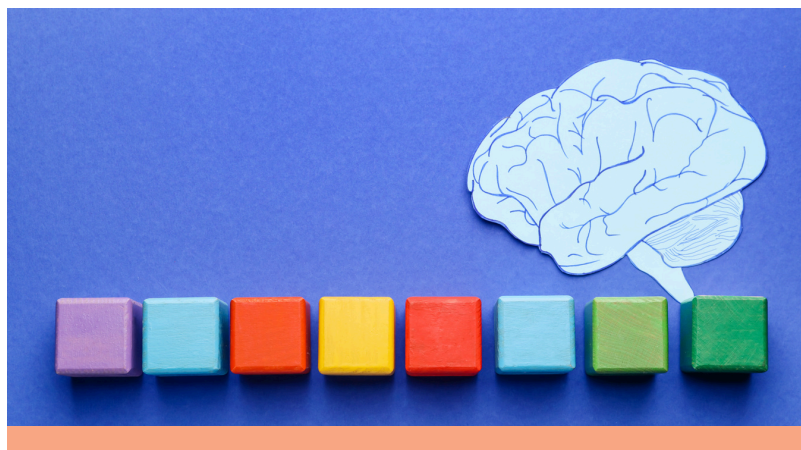
L'Associazione tutela il diritto del cittadino di scegliere, secondo le norme vigenti, il centro e i professionisti a cui affidarsi. Operiamo affinché ogni trattamento sia sempre appropriato, pertinente alle reali necessità della persona e valido sul piano tecnico-scientifico.

EFFICACIA ED EFFICIENZA

Il Centro impiega le migliori risorse professionali e le tecnologie più avanzate per garantire che ogni trattamento raggiunga i massimi risultati possibili. Il nostro impegno costante è volto a favorire l'autonomia e il benessere profondo di ogni individuo preso in carico.

Prestazioni autorizzate

L'A.I.A.S. di Gela è un'Associazione dedicata all'erogazione di servizi riabilitativi in regime ambulatoriale, domiciliare e seminternato. La nostra attività si rivolge a cittadini con deficit fisici, psichici e sensoriali, offrendo percorsi terapeutici mirati.



Il nostro Centro di Riabilitazione, situato a Borgo Manfria, opera in virtù del **D.A. n° 48 del 15-01-2009**. Avendo confermato il possesso di tutti i requisiti strutturali, tecnologici e organizzativi previsti dalle vigenti normative, la struttura è accreditata per l'erogazione delle seguenti prestazioni giornaliere:

- 40 prestazioni in regime di seminternato;
- 114 prestazioni in regime ambulatoriale;
- 95 prestazioni in regime domiciliare.

Per garantire la massima capillarità e vicinanza ai cittadini, **l'Associazione è convenzionata con l'A.S.P. di Caltanissetta**. Tale accordo ci permette di assicurare quotidianamente:

- 40 trattamenti in regime di seminternato;
- 130 trattamenti in regime ambulatoriale;
- 81 prestazioni domiciliari (di cui 42 nel territorio di Niscemi).

Nel tempo, il nostro Centro si è distinto per serietà e competenza tecnico-professionale, diventando un punto di riferimento essenziale nella realtà sanitaria della provincia di Caltanissetta. Il nostro impegno è continuare a offrire un servizio eccellente, coniugando rigore scientifico e attenzione costante ai bisogni della persona.

Politica, obiettivi e attività

L'A.I.A.S. di Gela promuove una politica orientata all'eccellenza, con l'obiettivo di offrire risposte concrete e umane ai bisogni dei cittadini. Il nostro operato si fonda sui seguenti impegni:

Obiettivi della qualità

Per tradurre la nostra visione in risultati concreti, ci poniamo i seguenti traguardi strategici, monitorati costantemente per assicurare l'eccellenza del servizio:



Professionalità e formazione: investire nell'aggiornamento costante degli operatori impegnati nell'assistenza neuro-psico-pedagogica attraverso corsi e seminari specialistici.



Efficacia terapeutica: erogare prestazioni svolte da figure specifiche con l'ausilio di attrezzature all'avanguardia in ambienti idonei, sicuri e confortevoli.



Informazione e trasparenza: garantire ai cittadini informazioni dettagliate e tempestive sulle prestazioni e sulle modalità di accesso, tutelando i diritti riconosciuti dalla norma.



Ascolto e miglioramento: accogliere osservazioni e suggerimenti come stimolo per evolvere costantemente, monitorando il livello di soddisfazione per rispondere alle attese degli assistiti.

Attività del Centro

L'attuazione di questa politica avviene attraverso un'organizzazione rigorosa delle nostre attività, suddivise per aree di intervento integrate:

1. **Assistenza fisica e morale:** attività idonee al recupero della vita personale e sociale del cittadino, favorendone il reinserimento nel tessuto sociale.
2. **Soluzioni per istanze urgenti:** predisposizione di interventi tempestivi per affrontare problematiche di natura complessa o particolarmente delicata.
3. **Comunicazione istituzionale:** ampliamento degli spazi informativi e divulgativi per rendere la struttura e le sue funzioni facilmente accessibili al pubblico.
4. **Verifica e controllo qualità:** raccolta strutturata e analisi delle opinioni degli assistiti per trarre indicazioni utili al continuo miglioramento di ogni attività.

Struttura organizzativa

Il governo dell'A.I.A.S. di Gela è affidato a figure di comprovata esperienza che assicurano la costante coerenza tra la missione associativa e la gestione quotidiana dei servizi. Il Consiglio di Amministrazione definisce gli indirizzi politici e i traguardi aziendali, avvalendosi del supporto costante della Direzione Sanitaria e Amministrativa.

Direzione del Centro

Il Presidente: Anna Maria Longo

Legale Rappresentante dell'Associazione, garante dei valori e degli impegni assunti verso la collettività.

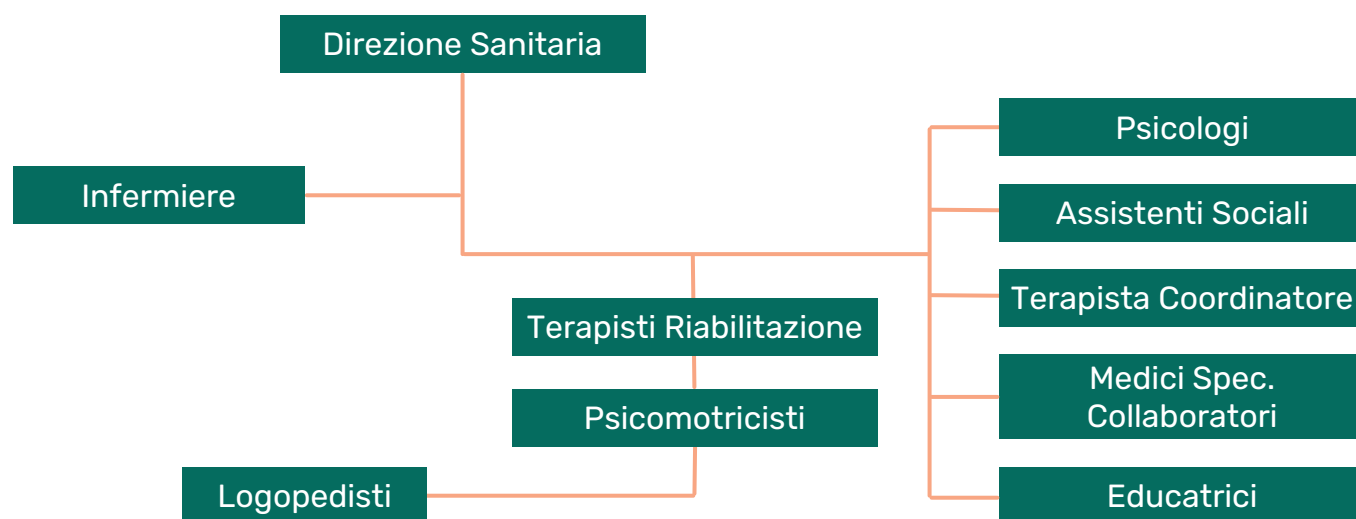
Il Direttore Amministrativo: dott. Angelo di Caro

Sovrintende alla gestione delle risorse, coordina le attività organizzative e garantisce la trasparenza di ogni processo interno per l'efficienza dei servizi offerti.

Il Direttore Sanitario: dott. Sergio Maria Rossitto (fisiatra)

Responsabile della qualità clinica e della programmazione riabilitativa. Coordina il personale sanitario per assicurare l'eccellenza delle cure erogate dalla struttura.

Organigramma Direzione Sanitaria



Personale e metodologia operativa

L'eccellenza dei nostri servizi si fonda sul valore delle persone che ogni giorno mettono la propria professionalità al servizio dei cittadini. Il Centro si avvale di un'equipe multidisciplinare altamente qualificata, capace di integrare competenze diverse in un progetto di cura unitario e umano.

Composizione dell'equipe

Le figure professionali che operano nel Centro sono individuate in conformità agli standard previsti dal D.A. del 15.02.1992, garantendo una copertura completa di ogni esigenza riabilitativa:

- **Area medica e specialistica:** fisiatra (Direttore Sanitario), neurologo, medico specialista in malattie del sistema nervoso, geriatra, psicologo.
- **Area riabilitativa:** terapisti della riabilitazione, psicomotricisti, logopedisti, educatori professionali.
- **Area socio-sanitaria e assistenziale:** assistenti sociali, infermieri professionali, ausiliari socio-sanitari specializzati.
- **Area tecnica e gestionale:** responsabile gestione qualità, collaboratori direttivi, addetti ai servizi generali e amministrativi.
- **Servizi logistici:** autisti, cuoco e aiuto cuoco.



Metodo di lavoro e interdisciplinarietà

Il Direttore Sanitario coordina l'equipe attraverso un costante approccio interdisciplinare. Crediamo che il dialogo tra professionisti sia la chiave del successo terapeutico: tale sinergia si realizza in un confronto continuo e in riunioni quindicinali dedicate a monitorare e aggiornare i programmi riabilitativi individualizzati di ogni cittadino.

Identificazione del personale

Per favorire un rapporto di fiducia e trasparenza, tutto il personale sanitario e amministrativo è identificabile. Ogni operatore è dotato di un tesserino di riconoscimento indicante nome, cognome, ruolo e qualifica professionale, affinché ogni cittadino sappia sempre a chi si sta rivolgendo.

Modalità di accesso

L'accesso ai percorsi riabilitativi del nostro Centro avviene attraverso un iter condiviso con le autorità sanitarie locali, garantendo al cittadino trasparenza e supporto in ogni fase.

1 LA FASE PRELIMINARE

Il percorso ha inizio presso l'A.S.P. di Caltanissetta (Dipartimento di Riabilitazione). Presentando la propria istanza e verificati i requisiti di legge, il cittadino riceve l'impegnativa di trattamento destinata al Centro A.I.A.S. di Gela. Una volta ricevuta la segnalazione dall'A.S.P., l'Assistente Sociale del nostro Centro provvede a contattare direttamente la famiglia per pianificare la visita d'ingresso.

2 L'ACCOGLIENZA IN STRUTTURA

Al suo arrivo presso l'Ufficio dell'Assistente Sociale, il cittadino (o chi ne esercita la tutela) dovrà presentare:

- Un valido documento di riconoscimento e il codice fiscale;
- Il modulo di "richiesta ammissione" al Centro (fornito in sede);
- Il consenso al trattamento dei dati sensibili (Privacy).

In questa occasione, verrà consegnata l'informativa completa sulla tutela della riservatezza.

3 L'ITER DI VALUTAZIONE CLINICA

L'accettazione definitiva del protocollo riabilitativo compete al Direttore Sanitario. Per definire un progetto su misura, un'équipe plurispecialistica interna effettuerà una valutazione approfondita che comprende:

- Colloquio anamnestico e valutazione medica generale;
- Visite specialistiche (psicologica, fisiatrice, neurologica, geriatrica);
- Esami diagnostico-strumentali per definire la diagnosi corretta;
- Prescrizione del programma riabilitativo personalizzato.

4 L'INIZIO DEL PERCORSO

Al termine degli accertamenti e previo parere favorevole dell'équipe, il servizio sociale informerà l'assistito sulla disponibilità del posto. Generalmente, i tempi previsti per la presa in carico definitiva sono di circa una settimana.

Percorsi terapeutici

Presso il Centro A.I.A.S. si effettuano trattamenti riabilitativi d'eccellenza, basati su evidenze scientifiche e finalizzati al recupero delle autonomie e al miglioramento della qualità della vita:

RIEDUCAZIONE NEUROMOTORIA

Si rivolge a cittadini con fragilità del sistema nervoso, derivanti da eventi vascolari, patologie degenerative o traumi. Il percorso utilizza metodiche specialistiche riconosciute (come Bobath, Kabat, Perfetti) per stimolare la plasticità neuronale e il recupero delle funzioni motorie, garantendo un approccio tecnico di alto profilo.

FISIOKINESITERAPIA

Consiste nel trattamento riabilitativo delle funzioni motorie che necessitano di supporto per il ripristino della piena operatività. Questa disciplina si basa sull'applicazione di tecniche manuali dirette dall'operatore, volte a migliorare la mobilità, la forza muscolare e l'equilibrio posturale attraverso percorsi personalizzati.

PSICOMOTRICITÀ

Un intervento che mira alla maturazione cognitiva e relazionale attraverso il movimento. Adottiamo una visione olistica in cui mente e corpo evolvono come un'unità: la riabilitazione agisce simultaneamente su entrambi i versanti, supportando lo sviluppo armonico della persona nel proprio contesto di vita.

LOGOPEDIA

La terapia è focalizzata sulla riabilitazione del linguaggio, della comunicazione e delle funzioni cognitive correlate. Attraverso metodologie esperte e l'ausilio di tecnologie informatiche, sosteniamo il cittadino nel recupero delle capacità verbali e di comprensione, fondamentali per l'interazione sociale.

PSICOLOGIA

Il supporto psicologico e la valutazione neuropsicologica mirano a migliorare la qualità della vita, affrontando le sfide emotive e cognitive legate alla condizione di salute. Il servizio integra il sostegno alle famiglie attraverso colloqui e formazione, costruendo una rete di cura solida, consapevole e profondamente umana.

TERAPIA OCCUPAZIONALE

Questo intervento potenzia le abilità motorie e cognitive attraverso attività pratiche finalizzate alla creazione di oggetti. Utilizzando materiali plasmabili (come argilla o cartoncino), stimoliamo la manualità e la capacità d'azione del cittadino, favorendo l'espressione di sé e il recupero di autonomie quotidiane.

Prestazioni convenzionate

L'A.I.A.S. di Gela offre una vasta gamma di trattamenti specialistici volti al recupero e al mantenimento delle funzioni cognitive e motorie. Le prestazioni erogate in convenzione comprendono:

- **Kinesiterapia e kinesi respiratoria;**
- **Riabilitazione cognitiva e neuropsicomotoria;**
- **Logopedia e terapia occupazionale;**
- **Interventi di supporto sociale.**

Tutti i nostri ambienti sono dotati delle attrezzature necessarie per ogni percorso riabilitativo. Le terapie specifiche, come quella occupazionale o cognitiva, vengono avviate dopo un'attenta valutazione psicologica e l'esecuzione di test diagnostici mirati, utili a individuare le potenzialità di ogni cittadino e a definire un progetto di cura su misura.



Dimissioni

La conclusione del percorso riabilitativo presso il nostro Centro è un processo condiviso e viene formalizzata dal Dipartimento di Riabilitazione dell'A.S.P. di Caltanissetta. Le dimissioni possono verificarsi nelle seguenti circostanze:

- **Raggiungimento degli obiettivi:** su indicazione dell'equipe plurispecialistica, qualora i traguardi prefissati nel Piano Riabilitativo siano stati pienamente ottenuti.
- **Volontà della famiglia:** su richiesta motivata dei familiari o del tutore legale dell'assistito.
- **Ragioni cliniche o di sicurezza:** qualora le condizioni di salute del cittadino non permettano la prosecuzione del trattamento o possano compromettere il benessere proprio o degli operatori.
- **Motivazioni amministrative:** nei casi previsti dal regolamento, come il superamento del numero massimo di assenze ingiustificate.

Al momento della dimissione, il Centro si impegna a fornire tutta la documentazione necessaria per garantire la continuità assistenziale del cittadino nel suo contesto sociale e familiare.

Struttura

Il Centro A.I.A.S. di Gela è stato progettato per garantire ai cittadini un ambiente riabilitativo d'eccellenza, sicuro e accogliente. La nostra sede è il risultato di un percorso costante di adeguamento agli standard sanitari più elevati, con l'obiettivo di operare secondo una politica per la qualità chiara, trasparente e orientata al benessere della persona.

La struttura si sviluppa in un'ampia area verde ed è composta da cinque padiglioni dedicati. Ogni spazio è stato pensato per rispondere a specifiche esigenze terapeutiche e amministrative, garantendo la massima funzionalità e il rispetto della privacy durante ogni fase del percorso di cura.



Servizio Sociale

Il Servizio Sociale è il cuore dell'accoglienza per il cittadino e la sua famiglia. Gestito da personale altamente qualificato, offre un supporto che unisce competenza tecnica e sensibilità umana, facilitando l'accesso ai servizi e orientando le famiglie in ogni fase del percorso riabilitativo con efficienza e calore.

Aree di attesa

Il Centro dispone in ogni padiglione di aree dedicate all'attesa, progettate per garantire un ambiente sereno e confortevole durante la permanenza in struttura. Complessivamente, la sede offre circa 30 posti a sedere in spazi luminosi e curati, pensati per accogliere al meglio gli assistiti e i loro accompagnatori, assicurando un clima di tranquillità e rispetto della privacy.

Qualità e tutela del cittadino

L'A.I.A.S. di Gela considera la partecipazione e l'ascolto dei cittadini valori fondamentali per l'evoluzione costante dei propri servizi. La nostra struttura promuove un dialogo aperto per garantire che ogni prestazione risponda alle reali necessità degli assistiti.

Indagine sulla soddisfazione

Invitiamo periodicamente i cittadini e le loro famiglie a compilare il **questionario di soddisfazione degli assistiti**, reperibile presso l'Ufficio del Servizio Sociale. I dati raccolti vengono analizzati in forma anonima per:

- Monitorare il grado di benessere percepito all'interno della struttura;
- Verificare l'efficacia dei percorsi riabilitativi offerti;
- Identificare nuove opportunità di miglioramento in un'ottica di eccellenza.

Suggerimenti e reclami

La struttura garantisce la massima tutela di ogni assistito, offrendo strumenti per segnalare eventuali criticità. Qualora si riscontrassero disservizi o comportamenti non in linea con i nostri standard, è possibile presentare una segnalazione utilizzando la **scheda segnalazioni e reclami**, disponibile presso il Servizio Sociale. Il modulo, una volta compilato, deve essere indirizzato al Responsabile Gestione Qualità.

Tempi e modalità di risposta

Ci impegniamo a gestire ogni istanza con la massima trasparenza:

- **Risposta immediata:** per le segnalazioni di facile e pronta risoluzione.
- **Risposta formale:** per i casi che richiedono approfondimenti, la Direzione provvederà a esaminare l'accaduto e a inviare una comunicazione scritta nel minor tempo possibile, illustrando le valutazioni effettuate e le soluzioni adottate.



Ritiro copia cartella clinica

La cartella clinica rappresenta il diario del percorso riabilitativo e la nostra struttura ne garantisce la corretta archiviazione e disponibilità. Per ottenerne una copia, il cittadino (o una persona delegata) può farne richiesta presso l'Ufficio Accettazione.

Modalità e tempi

- **Richiesta:** presentare un documento d'identità valido (e l'eventuale delega) presso l'Ufficio Accettazione.
- **Rilascio:** la copia viene consegnata in busta sigillata entro una settimana lavorativa.
- **Conservazione:** la documentazione resta disponibile per il ritiro nei nostri archivi per 30 giorni.

Tutela della privacy

Il Centro garantisce la massima riservatezza dei dati personali e sensibili nel rispetto della normativa vigente. All'arrivo in struttura, il cittadino riceve un'informativa trasparente ed è invitato a sottoscrivere il **Consenso Informato**, atto fondamentale per definire le modalità di trattamento dei dati necessari al percorso di cura e per tutelare pienamente il diritto alla privacy dell'assistito.



Servizi di supporto

Trasporto

L'A.I.A.S. offre un servizio di trasporto dedicato per agevolare il raggiungimento del Centro. Il servizio viene effettuato con pulmini attrezzati e conformi alle normative vigenti, guidati da personale esperto e coadiuvati da personale ausiliario.



- **Percorso:** il trasporto avviene dal domicilio del cittadino (o altro luogo concordato) verso il Centro e viceversa.
- **Orari:** il servizio è coordinato con gli orari dei trattamenti terapeutici assegnati.
- **Accessibilità:** per i cittadini non deambulanti, disponiamo di tre mezzi dotati di elevatore elettrico per garantire un accesso sicuro e agevole alle carrozzine.



Mensa

Il Centro è dotato di una cucina interna regolarmente autorizzata, dove vengono preparati quotidianamente pasti caldi per gli assistiti in regime di semiconvitto. Una corretta alimentazione è parte integrante del benessere: per questo, la Direzione Sanitaria provvede, ove necessario, alla prescrizione di **diete personalizzate** calibrate sulle specifiche patologie o esigenze nutrizionali dell'individuo.

Relazioni con i familiari

L'A.I.A.S. favorisce un dialogo costante con le famiglie per condividere ogni fase del progetto riabilitativo. Il Direttore Sanitario, l'equipe medica, il servizio di psicologia e il servizio sociale ricevono i familiari per colloqui di aggiornamento previo appuntamento, da concordare telefonicamente tramite il Servizio Sociale, che provvederà a coordinare l'appuntamento con i professionisti interessati.

Diritti e doveri del cittadino

Il rapporto tra il Centro A.I.A.S. e i suoi assistiti si fonda sulla fiducia, sul rispetto reciproco e sulla collaborazione.

I diritti

Ogni cittadino che usufruisce dei nostri servizi ha i seguenti diritti:

- **Rispetto e dignità:** essere assistito con attenzione e premura, nel pieno rispetto della dignità umana e delle proprie convinzioni etiche e religiose.
- **Informazione trasparente:** ricevere informazioni complete sul proprio stato di salute, sugli accertamenti diagnostici e sulle alternative terapeutiche.
- **Consenso consapevole:** esprimere un consenso effettivamente informato prima di ogni trattamento o indagine.
- **Riservatezza:** godere della massima privacy riguardo ai dati clinici e a ogni circostanza personale.
- **Partecipazione:** esprimere la propria opinione sulla qualità dei servizi e ricevere risposte tempestive a suggerimenti o reclami.



I doveri

Per garantire l'eccellenza delle cure e il buon funzionamento della struttura, chiediamo:

- **Collaborazione:** fornire informazioni chiare e precise sulla propria storia clinica e sulle terapie in corso.
- **Responsabilità:** comunicare tempestivamente l'eventuale disdetta di un appuntamento o la necessità di allontanarsi dal Centro.
- **Rispetto:** dimostrare rispetto verso il personale e gli altri assistiti, mantenendo un comportamento civile e rispettando gli orari e il divieto di fumo.
- **Cura dell'ambiente:** utilizzare correttamente le attrezzature, gli arredi e gli spazi comuni del Centro, che sono un bene a disposizione di tutti.

Contatti e orari

Per qualsiasi informazione sull'erogazione dei servizi e sulle modalità di accesso, il personale di segreteria è a disposizione dei cittadini secondo il seguente calendario:

Orari di apertura

Giorni	Orari
Lunedì - Venerdì	08:00 - 16:00
Sabato	08:00 - 14:00


Come si raggiunge il Centro


Desideriamo che l'accesso alla nostra struttura sia semplice e immediato. Il Centro è immerso in un contesto sereno, ideale per i percorsi riabilitativi, e il nostro personale è sempre a disposizione per facilitare il vostro arrivo.

Ci troviamo nel **comune di Gela** (CL), precisamente in **Contrada Borgo Manfria**. La posizione è facilmente raggiungibile seguendo le principali arterie stradali della zona.

Recapiti

Potete contattare il Centro per prenotazioni, informazioni o invio di documentazione attraverso i seguenti canali ufficiali:

 +39 0933 909298

 info@aiasgela.it

 Contrada Manfria - 93012 Gela (CL)

